

Votre

guide de soins JAMP Care^{MC}

pour Pr JAMP Aprémilast



Votre guide de soins

JAMP Care

Lorsque vous recevez une ordonnance pour JAMP Aprémilast, vous bénéficiez d'un soutien gratuit de JAMP Care. Ce guide destiné au patient a été conçu par JAMP Care pour vous aider à vous familiariser avec votre nouveau traitement. Nous vous encourageons à prendre le temps qu'il faut pour le lire entièrement et apprendre à connaître JAMP Aprémilast.

Si l'Aprémilast est nouveau pour vous

Veuillez lire ce guide attentivement et dans sa totalité. Prenez note de vos questions afin de les poser à votre médecin ou à votre *point de contact unique* JAMP Care identifiée dans la section « Notes » à la page 15. Remarquez l'ensemble complet d'avantages auxquels vous avez droit (consultez la couverture arrière du guide). Communiquez avec votre *point de contact unique* JAMP Care ou appelez JAMP Care pour en apprendre davantage sur ces services.

Si vous passez d'un produit différent renfermant de l'aprémilast (incluant Otezla^{MD}) vers JAMP Aprémilast

Nous comprenons que vous et votre médecin avez récemment pris la décision de passer de votre traitement antérieur à JAMP Aprémilast. Merci de la confiance que vous nous accordez. Avec JAMP Care, vous continuerez de recevoir le traitement dont vous avez besoin, en plus du soutien que nous sommes en mesure de vous offrir. Remarquez l'ensemble complet d'avantages auxquels vous avez droit (consultez la couverture arrière du guide). Communiquez avec votre *point de contact unique* JAMP Care ou appelez JAMP Care pour en apprendre davantage sur ces services.

Commençons

Contenu



Au sujet de JAMP Aprémilast 4

Comment ce médicament agit-il 4

À quoi sert ce médicament..... 5



Comment prendre JAMP Aprémilast 6

Posologie pour les patients qui **prennent l'aprémilast pour la première fois** 7

Posologie pour les patients qui **prennent déjà l'aprémilast (ou Otezla^{MC})** 8

Astuces pour ne pas oublier une dose 8

Quoi faire si vous oubliez une dose 9



Conservation et voyages 10

Conservation de JAMP Aprémilast 10

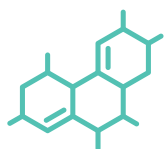
Voyager avec JAMP Aprémilast 11



Renseignements d'innocuité 12

Informations importantes au sujet de JAMP Aprémilast 12

Comment fonctionne JAMP Aprémilast ?



La suractivation de la PDE4 entraîne une inflammation



L'aprémilast inhibe la PDE4



L'inflammation de la peau et des articulations est réduite

JAMP Aprémilast appartient à une classe de médicaments appelée inhibiteurs de la phosphodiesterase 4 (PDE4). La PDE4 est une enzyme présente dans l'organisme; lorsqu'elle est trop active elle peut entraîner une inflammation. L'ingrédient actif du JAMP Aprémilast diminue l'activité de la PDE4, permettant d'atténuer l'inflammation au niveau de la peau et des articulations.

Établissez vos attentes auprès du professionnel de la santé

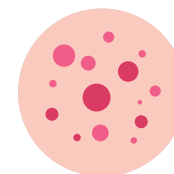
Participez activement à vos soins de santé. Échangez avec votre professionnel de la santé et exprimez vos attentes concernant votre traitement, afin que celui-ci puisse vous aider à atteindre vos objectifs ou les réévaluer, au besoin.

À quoi sert JAMP Aprémilast ?

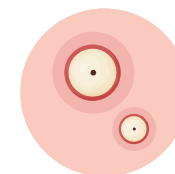
JAMP Aprémilast est utilisé chez des adultes pour traiter les affections suivantes :



Psoriasis en plaques modéré à sévère



Arthrite psoriasique



Ulcères buccaux associés au **syndrome de Behçet**

JAMP Aprémilast n'a pas été approuvé pour un usage en association avec tout autre médicament par voie orale employé pour traiter le psoriasis, avec les thérapies biologiques (tels que les antagonistes du TNF et les anticorps dirigés contre l'unité p40 des IL-12/23) ou avec la photothérapie (thérapie lumineuse par les rayons UV).

Dans le traitement de l'arthrite psoriasique, JAMP Aprémilast peut être utilisé seul ou en association avec le méthotrexate. JAMP Aprémilast est un type de médicaments appelés «antirhumatismaux modifiant la maladie (ARMM)»; il peut être utilisé si vous ne pouvez pas prendre un autre ARMM ou si vous avez essayé un de ces agents et qu'il n'a pas fonctionné.

Pour en savoir davantage au sujet de l'arthrite psoriasique et du psoriasis en plaques, consultez les sites web de la Société de l'arthrite du Canada et de l'Association canadienne de dermatologie :



Société de l'arthrite du Canada



Canadian Dermatology Association

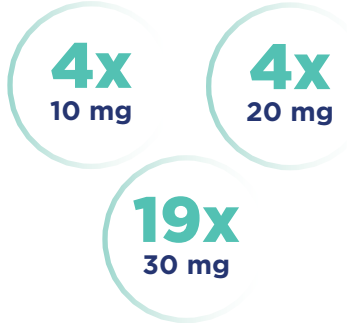
Posologie

L'aprémilast est nouveau pour vous ?

Si vous commencez à prendre l'aprémilast pour la première fois, vous pouvez commencer avec une faible dose et l'augmenter graduellement jusqu'à la dose complète - un processus appelé «ajustement de la dose».

Trousse de départ et d'ajustement de la dose

La trousse de départ et d'ajustement de la dose renferme les médicaments nécessaires pour vos 2 premières semaines de traitement.



Calendrier d'ajustement de la dose lors du début du traitement

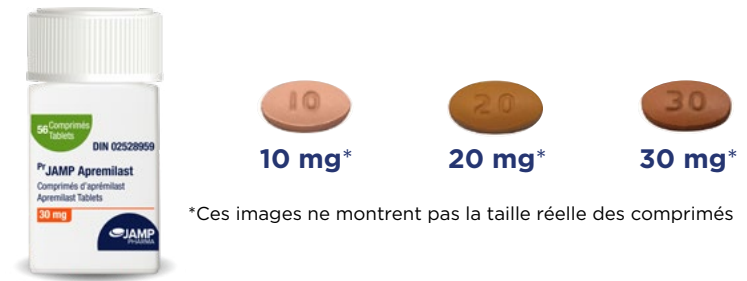
Suivez ce calendrier pour commencer votre traitement correctement. La trousse de départ et d'ajustement de la dose renferme la quantité entière de médicament dont vous avez besoin durant votre période de départ de 14 jours. Après cette période de 14 jours, vous pourrez entreprendre le calendrier posologique régulier.

Jour 1		Jour 2		Jour 3	
Matin	Soir	Matin	Soir	Matin	Soir
10 mg	No dose	10 mg	10 mg	10 mg	20 mg
Jour 4		Jour 5		Jours 6 à 14	
Matin	Soir	Matin	Soir	Matin	Soir
20 mg	20 mg	20 mg	30 mg	30 mg	30 mg

Vous prenez déjà l'aprémilast (ou Otezla^{MC}) ?

Comprimés

JAMP Aprémilast est offert en bouteilles renfermant des comprimés de 10 mg, 20 mg ou 30 mg. Si vous prenez déjà JAMP Aprémilast (ou un autre produit renfermant de l'aprémilast, incluant Otezla^{MC}), suivez le calendrier posologique régulier, montré ci-dessous.



*Ces images ne montrent pas la taille réelle des comprimés

Calendrier posologique régulier

La dose recommandée de JAMP Aprémilast est de 30 mg, deux fois par jour.



Prenez JAMP Aprémilast exactement comme votre professionnel de la santé vous l'a indiqué. Il faut prendre JAMP Aprémilast par la bouche et l'avaler entier, avec ou sans aliments. Il ne faut pas écraser, ni couper, ni mâcher les comprimés.

Conseils pour ne pas oublier de prendre votre médicament

Toujours prendre JAMP Aprémilast exactement tel que votre professionnel de la santé vous l'a indiqué.

Pour bien mitiger le risque d'effets indésirables, il est essentiel de prendre votre médicament exactement tel que votre fournisseur de soins de santé vous l'a indiqué. Voici quelques conseils :

- **Prenez votre médicament à la même heure chaque jour.** Choisissez un moment facile à mémoriser, comme le réveil, le petit déjeuner ou lorsque vous vous brossez les dents.
- **Utilisez un pilulier.** Un pilulier vous permet de conserver les doses séparément pour chaque jour, et même de distinguer les doses du matin et du soir. Pour vous rappeler si vous avez pris votre médicament, un simple coup d'œil suffit.
- **Conservez les comprimés dans un lieu accessible et visible tous les jours,** comme la table de chevet ou près de la cafetière. Prenez soin néanmoins de les garder hors de la portée des enfants.
- **Écrivez-vous une note de rappel.** Apposez un papillon adhésif dans un lieu que vous croisez tous les jours.
- **Réglez une alarme.** Dans votre téléphone intelligent, votre montre ou votre agenda.
- **Demandez de l'aide.** Demandez à une personne fiable de votre famille ou parmi vos proches qui peut vérifier quotidiennement si vous avez pris votre médicament.

Que faire si vous avez oublié de prendre votre médicament



Si vous oubliez de prendre une dose de JAMP Aprémilast, prenez-la dès que vous y pensez.



S'il est presque l'heure de prendre votre dose suivante, laissez tomber la dose oubliée. Prenez la dose suivante à l'heure habituelle.



Ne doublez pas la dose.



Conservation de JAMP Aprémilast



Conservez JAMP Aprémilast entre 15 et 30 °C (température ambiante).



Conservez les comprimés de JAMP Aprémilast et tous les médicaments hors de la portée et de la vue des enfants.



Voyager avec JAMP Aprémilast

Pour continuer de bénéficier du traitement par JAMP Aprémilast lorsque vous voyagez, il est très important de tenir compte de votre condition de santé et de votre traitement lors de votre planification. La prochaine fois que vous planifiez un voyage, passez en revue ces conseils pratiques pour bien voyager avec JAMP Aprémilast.

- Respectez les consignes de conservation décrites à la page précédente.
- Lorsque vous préparez vos valises, prévoyez une quantité suffisante de JAMP Aprémilast pour la durée entière de votre voyage. Tenez compte des possibles délais liés au voyage.
- Prenez soin d'intégrer le calendrier posologique de JAMP Aprémilast à votre horaire de voyage, et prenez votre médicament aux intervalles prévus.
- Si vous avez des problèmes de mobilité ou des besoins particuliers, mentionnez-les à l'agent de voyage avant de réserver. Envisagez de demander des sièges avec un plus grand espace pour les jambes ou plus près de la toilette, un hébergement muni d'un ascenseur ou une chambre d'hôtel au rez-de-chaussée.

Voyages par avion

- Renseignez-vous auprès de la ligne aérienne ou d'un agent de voyage sur les politiques des pays où vous voyagerez avec vos médicaments. Certains pays exigent que les voyageurs déclarent leurs médicaments à l'arrivée.
- Il est important de garder JAMP Aprémilast dans son emballage d'origine, identifié à votre nom et accompagné de l'étiquette émise par la pharmacie. Ces mesures peuvent faciliter le passage au travers de la zone de sécurité et confirmer le produit comme étant une ordonnance vous étant destinée.
- Dans les aéroports, tous les passagers ont droit à une vérification de sécurité privée. Cela vous permet de maintenir la confidentialité concernant votre condition de santé et son traitement.
- Si vous éprouvez des problèmes à l'aéroport, demandez à parler avec une personne responsable.
- Gardez vos médicaments dans vos bagages de cabine et déclarez-les lors du contrôle de sécurité.
- Certaines procédures de sécurité permettent « l'inspection visuelle » des médicaments sur demande, si vous préférez éviter le passage de vos bagages dans les appareils radiographiques.
- Il est préférable de prévoir du temps supplémentaire pour traverser les formalités de sécurité, car le personnel pourrait avoir des questions au sujet de votre médication.



Informations importantes au sujet du JAMP Aprémilast

Circonstances où il est déconseillé d'utiliser ce médicament

Ne prenez pas JAMP Aprémilast si :

- vous êtes allergique à l'aprémilast ou à l'un ou l'autre des ingrédients non médicinaux de la préparation
- vous souffrez de l'une des rares maladies héréditaires suivantes :
 - intolérance au galactose
 - déficit en lactase de Lapp
 - malabsorption du glucose-galactose, parce que le lactose est un ingrédient non médicinal de JAMP Aprémilast.
- vous allaitez. On ignore si OTEZLA passe dans le lait maternel. OTEZLA ne doit pas être utilisé si vous allaitez.
- vous avez moins de 18 ans
- vous êtes enceinte ou prévoyez le devenir. On ignore si JAMP Aprémilast peut causer du tort au bébé à naître. Si vous prenez JAMP Aprémilast pendant que vous êtes enceinte, demandez à votre médecin comment vous inscrire au *Programme de surveillance accrue des effets indésirables pendant la grossesse de JAMP Aprémilast*

Interactions médicamenteuses avec JAMP Aprémilast

Comme avec la plupart des médicaments, des interactions avec d'autres produits sont possibles. Informez votre médecin ou votre pharmacien de tous les médicaments que vous prenez, y compris ceux qui sont prescrits par d'autres médecins, les vitamines, les minéraux, les suppléments naturels ou médicaments de médecine douce.

Les agents suivants peuvent interagir avec JAMP Aprémilast :

- rifampicine, utilisée pour traiter la tuberculose;
- médicaments utilisés pour maîtriser les convulsions, comme le phénobarbital, la carbamazépine et la phénytoïne;
- médicaments qui suppriment le système immunitaire, comme la cyclosporine et le tacrolimus;
- méthotrexate que vous prenez pour traiter votre psoriasis;

- agents biologiques, comme les anti-TNF et les anticorps dirigés contre l'unité p40 des IL-12/23;
- médicament dérivé de la plante médicinale millepertuis.

Mises en garde et précautions

Consultez votre médecin ou votre pharmacien AVANT d'utiliser JAMP Aprémilast si :

- vous avez des problèmes rénaux
- vous avez des antécédents d'un problème cardiaque appelé tachyrythmie (pouls rapide ou palpitations cardiaques)
- vous souffrez de maladie cardiaque ou d'insuffisance cardiaque congestive
- vous souffrez de tuberculose ou d'une infection virale comme l'hépatite virale, l'herpès ou le zona
- vous utilisez des immunosuppresseurs (comme la cyclosporine)
- vous avez des antécédents de dépression et/ou de pensées ou comportements suicidaires
- vous souffrez d'hypotension
- vous avez d'autres problèmes de santé
- vous êtes âgé de 65 ans ou plus.

JAMP Aprémilast peut occasionner une perte de poids.

Votre médecin devra surveiller votre poids régulièrement.

Procédures à suivre en cas d'effets secondaires

Comme tous les médicaments, JAMP Aprémilast peut entraîner des effets indésirables.

Consultez votre médecin, infirmière ou pharmacien si vous éprouvez une forme SÉVÈRE d'un des suivants :

- diarrhée
- nausées
- vomissements
- maux de tête
- infection des voies respiratoires supérieures (p. ex., rhume banal)
- grippe (courbatures, fatigue, fièvre)



Informations importantes au sujet du JAMP Aprémilast

Procédures à suivre en cas d'effets secondaires (suite)

- baisse de l'appétit
- malaise abdominal, indigestion
- fatigue, troubles du sommeil
- maux de dos
- inconfort ou douleur dans les articulations
- étourdissements.

Effets secondaires sérieux et marche à suivre

Consultez un professionnel de la santé si vous éprouvez une forme SÉVÈRE de:

- migraine
- palpitations: Pouls rapide et/ou irrégulier

Consultez un professionnel de la santé CHAQUE FOIS que vous éprouvez les suivants:

- dépression
- perte de poids
- infection des poumons: essoufflement, respiration douloureuse et difficile, toux, sifflements respiratoires et fièvre

CESSEZ de prendre JAMP Aprémilast et CONSULTEZ IMMÉDIATEMENT UN MÉDECIN si vous éprouvez les symptômes suivants:

- réaction allergique: Éruptions cutanées, urticaire, enflure du visage, des lèvres, de la langue ou de la gorge, difficulté à avaler ou à respirer
- hémorragie gastro-intestinale (saignements dans l'intestin): selles noires ou goudronneuses; sang provenant du rectum, présence de sang dans les vomissures
- diarrhée sévère: selles très liquides
- nausée sévère: envie intense de vomir
- vomissements sévères

Cette liste d'effets secondaires n'est pas exhaustive. Pour tout effet inattendu ressenti lors de la prise de JAMP Aprémilast, veuillez communiquer avec votre médecin ou votre pharmacien.

Notes

Soutien. Confiance. Communauté. Simplicité.



JAMP Care est un programme de soutien aux patients établi qui vise à garantir une facilité d'utilisation et une réactivité inégalée aux besoins des patients, inspirant confiance dans tout ce que nous faisons!



Point de contact unique



Renouvellement de la couverture 3 mois à l'avance



Orientation en matière de remboursement



Analyses sanguines/de laboratoire et coordination des résultats



Consultation personnalisée avec un(e) nutritionniste (disponible sur demande)



Pour obtenir de l'aide afin d'accéder à ces services, communiquez avec votre *point de contact unique* ou avec JAMP Care aux coordonnées suivantes:



1-833-833-1810



jampcare@nksassist.ca

